



ARS ALENDI, S.A.
El arte de alimentar

Zaragoza 26 de abril de 2023

Origen

Ars Alendi nace ante la necesidad de ampliar y modernizar las fabricas de pienso de dos cooperativas.

Fundación:
21 de marzo 2003

Inicio de actividad 2007

Socios actuales:

- Sociedad Cooperativa Comarcal Ganadera "Virgen del Rosario" 50 %
- Cooperativa Comarcal del Campo "Virgen de la Corona" 50 %

Retos del proyecto

Ganar dimensión
unificando gestión y
servicios.

Potenciar el desarrollo
ganadero de los
socios.

Desarrollo económico
y social del medio
rural.

Acceder a nuevos
mercados:

- venta de pienso.
- venta de productos ganaderos.

Cumplir las exigencias
normativas.

Sinergias

Producción de cereales



Experiencia en fabricación de piensos



Tradición Ganadera



Experiencia en comercialización



Servicios a los socios



Socios comprometidos



Consejos Rectores implicados



Adaptación constante



Evolución de nuestros socios:

- Explotaciones familiares sin relevo generacional.
- Explotaciones con dificultades de adaptación a nuevas normativa.



Tipo de clientes:

- Pequeños desaparecen.
- Tamaño grandes, exigentes en precio, calidad y servicio.



Requerimientos de trazabilidad y nuevas normativas.

Evolución de la actividad

Crecimiento en fabricación de piensos:

- Crecimiento interno.
- Ventas a terceros.

Crecimiento en comercialización de cerdos:

- Crecimiento internos.
- Acuerdos con mataderos.

Creación de empresas participadas por las cooperativas y los socios.

Incremento servicios para los socios.

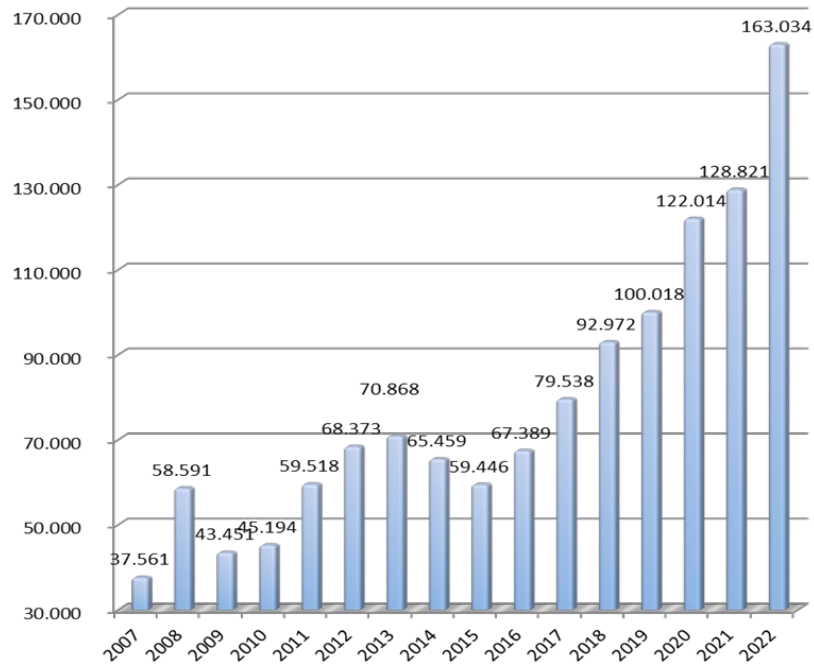
Potenciar los medios disponibles:
Economía circular.

Desarrollo del entorno rural:
no deslocalizar la producción.

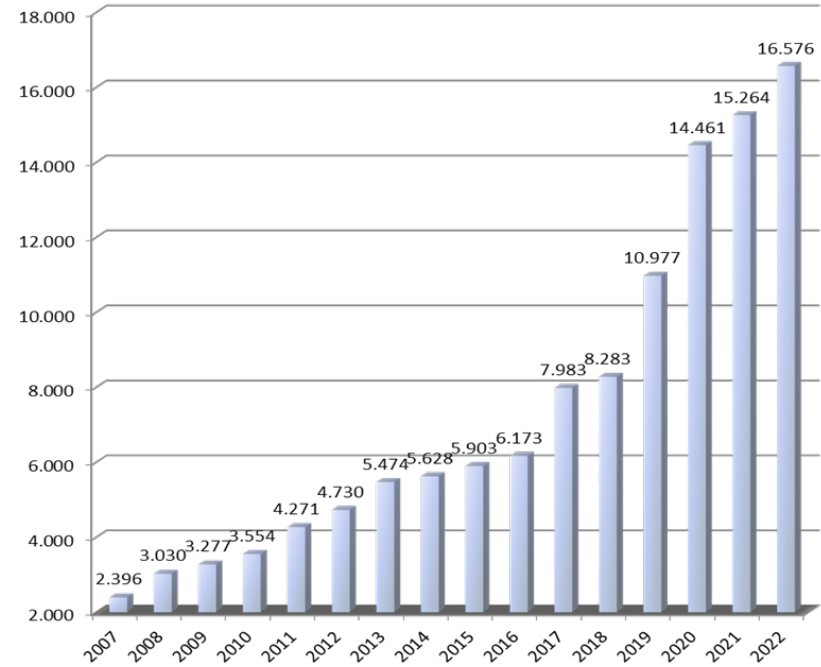
Evolución Ars Alendi



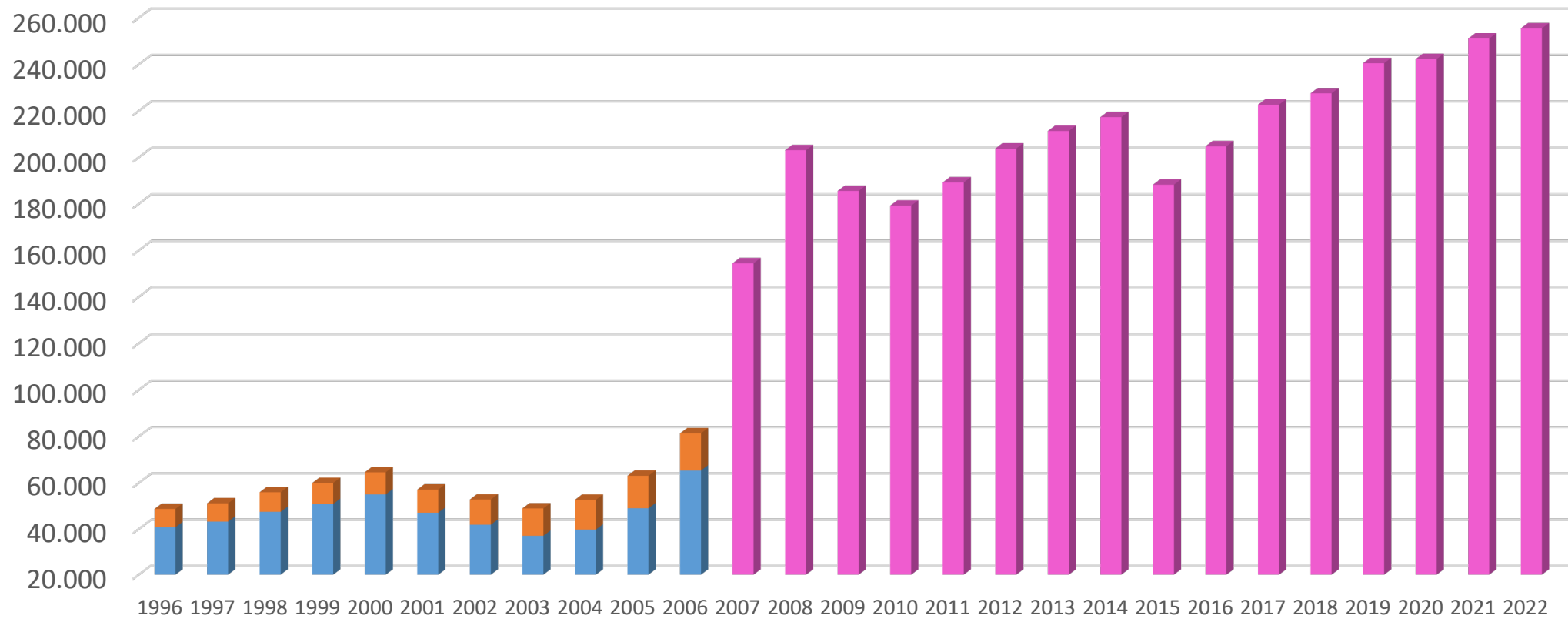
Ventas



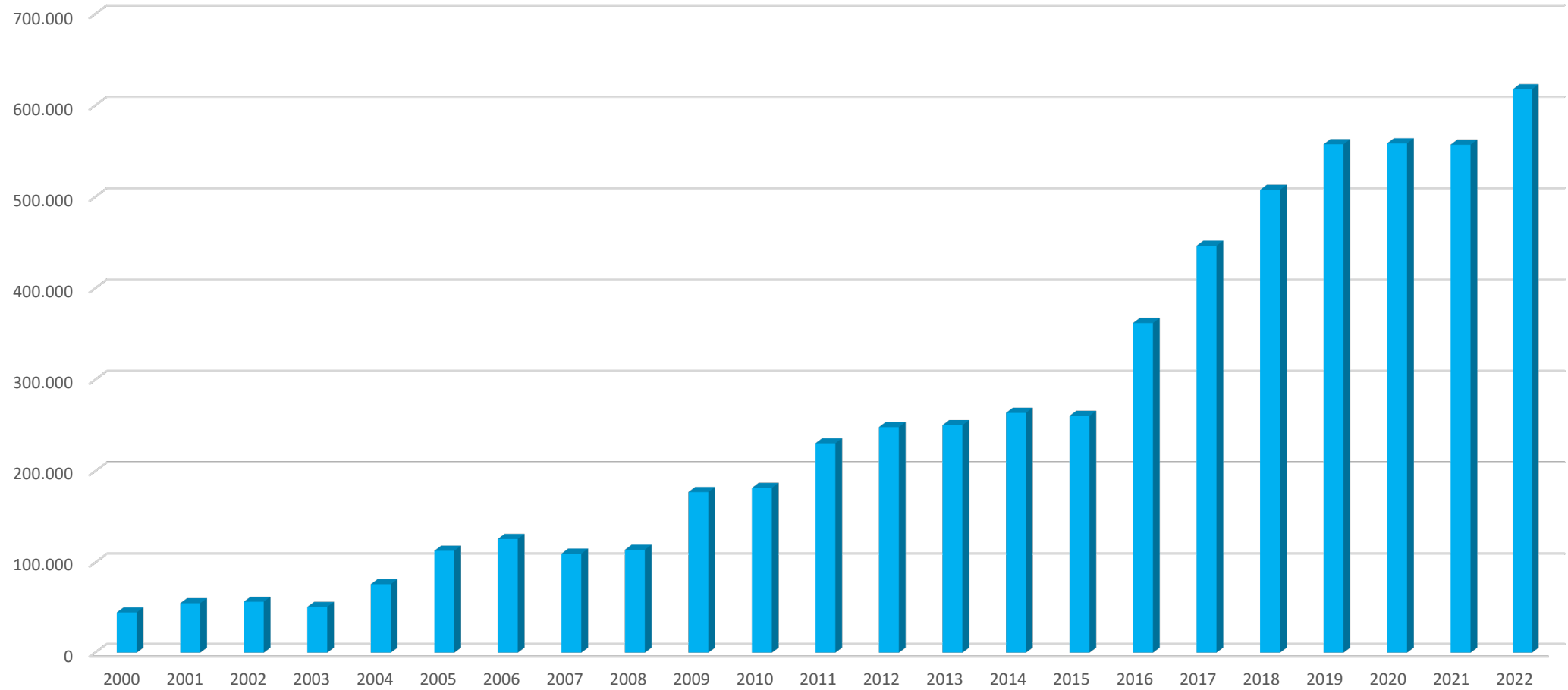
Patrimonio Neto



Producción de pienso



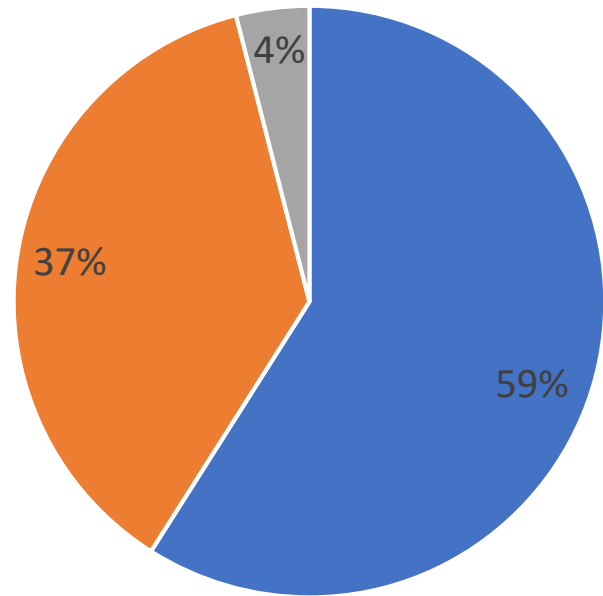
Cerdos comercializados



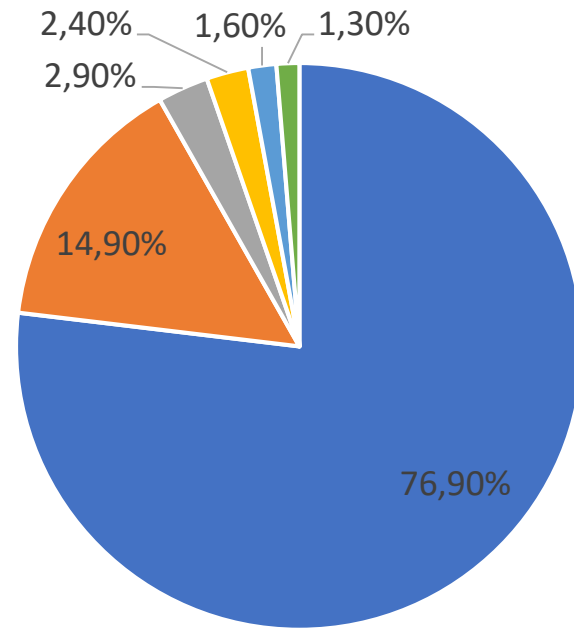
Grupo Alendi



Actividad



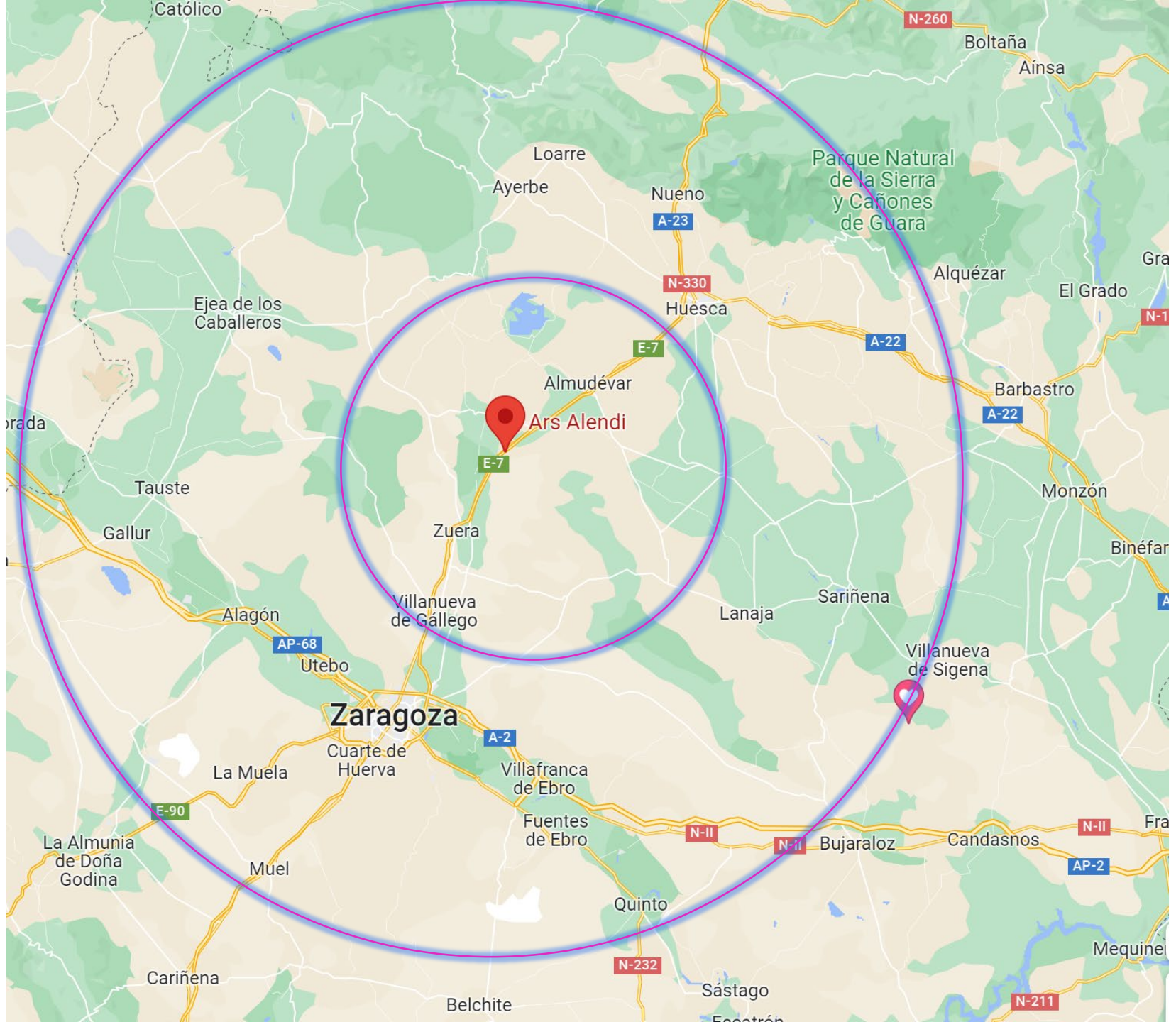
■ CERDOS ■ PIENSO ■ SERVICIOS



■ PORCINO ■ TERNEROS ■ AVES
■ EQUINOS ■ CONEJOS ■ OVINO

Ámbito de actividad

- Suministro de materias primas:
 - > 50 % < 30 km
- Entregas de pienso a socios y empresas asociadas:
 - > 90 % < 60 km

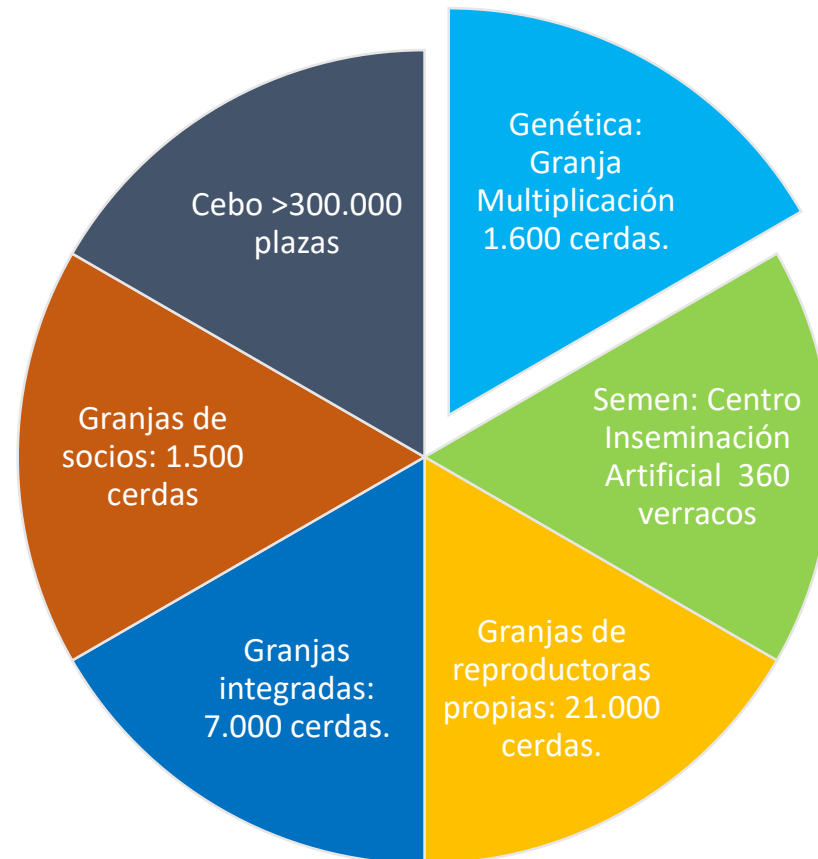


Medios actuales

- Fabrica de piensos con capacidad para 1.000 Tm/ día.
- Granjas propias de producción de cerdas
 - Golliznos
 - Valdemochuelos
- Silo de almacenamiento con transporte de ferrocarril.
- Granjas integradas reproductoras.
- Comercial de productos sanitarios: Centesis



Estructura producción porcino



Modelo de Desarrollo Sostenible

- Social:
 - Medio Rural.
 - Socios agricultores y ganaderos.
 - Creación de empleo de calidad.
- Medio ambiental
 - Utilización de recursos disponibles.
 - Implantación de Mejoras Tecnológicas.
 - Gestión de los residuos.
 - Reducción de impacto medio ambiental.



Objetivos de sostenibilidad Alendi



Clima y
circularidad.



Bienestar
Animal.



Personas.



Calidad,
seguridad e
innovación.

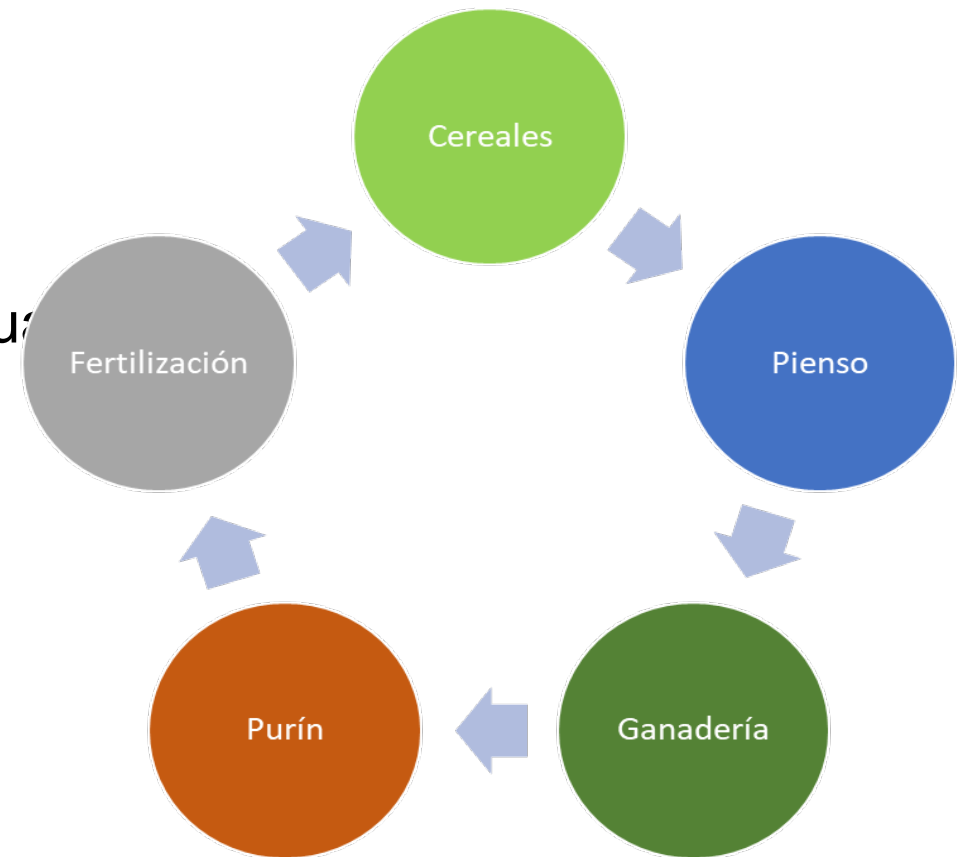



Gestión ética
y
responsable.

Economía circular



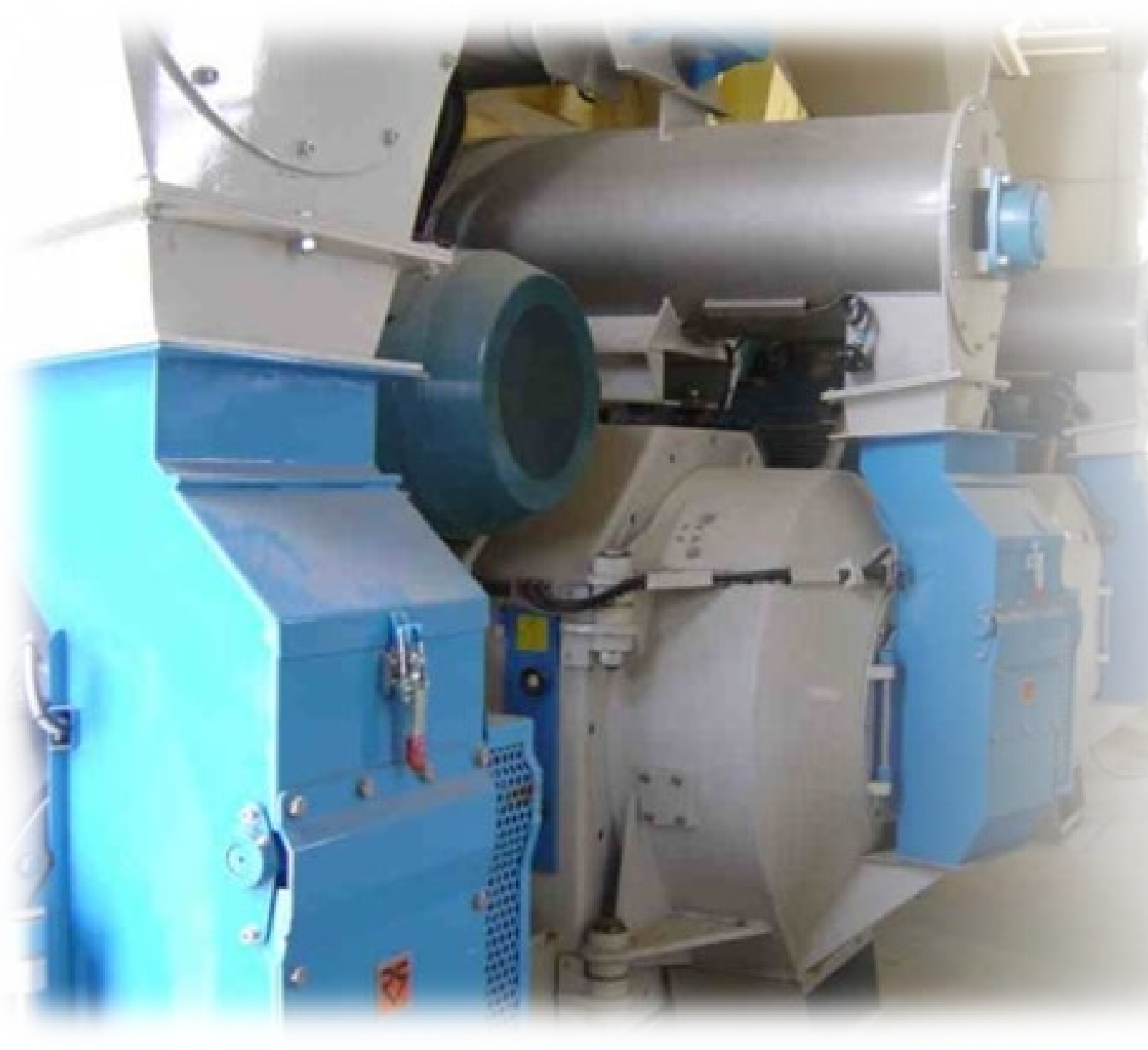
- Sistema económico y social.
- Producir bienes y servicios.
- Aprovechando los recursos del entorno.
- Reduciendo el consumo de materias primas, agua y fuentes de energía.





Producción de cereales y oleaginosas

- La cooperativa aporta suministros y servicios a los socios:
 - Semillas.
 - Fertilizantes.
 - Fitosanitarios.
 - Maquinaria comunitaria.
 - Carburantes.
- Transformación de productos en común:
 - Secaderos de maíz
 - Deshidratación de alfalfa.
 - Almazara.
 - Bodega.
 - Selección de semillas.
 - Fabricación de pienso.

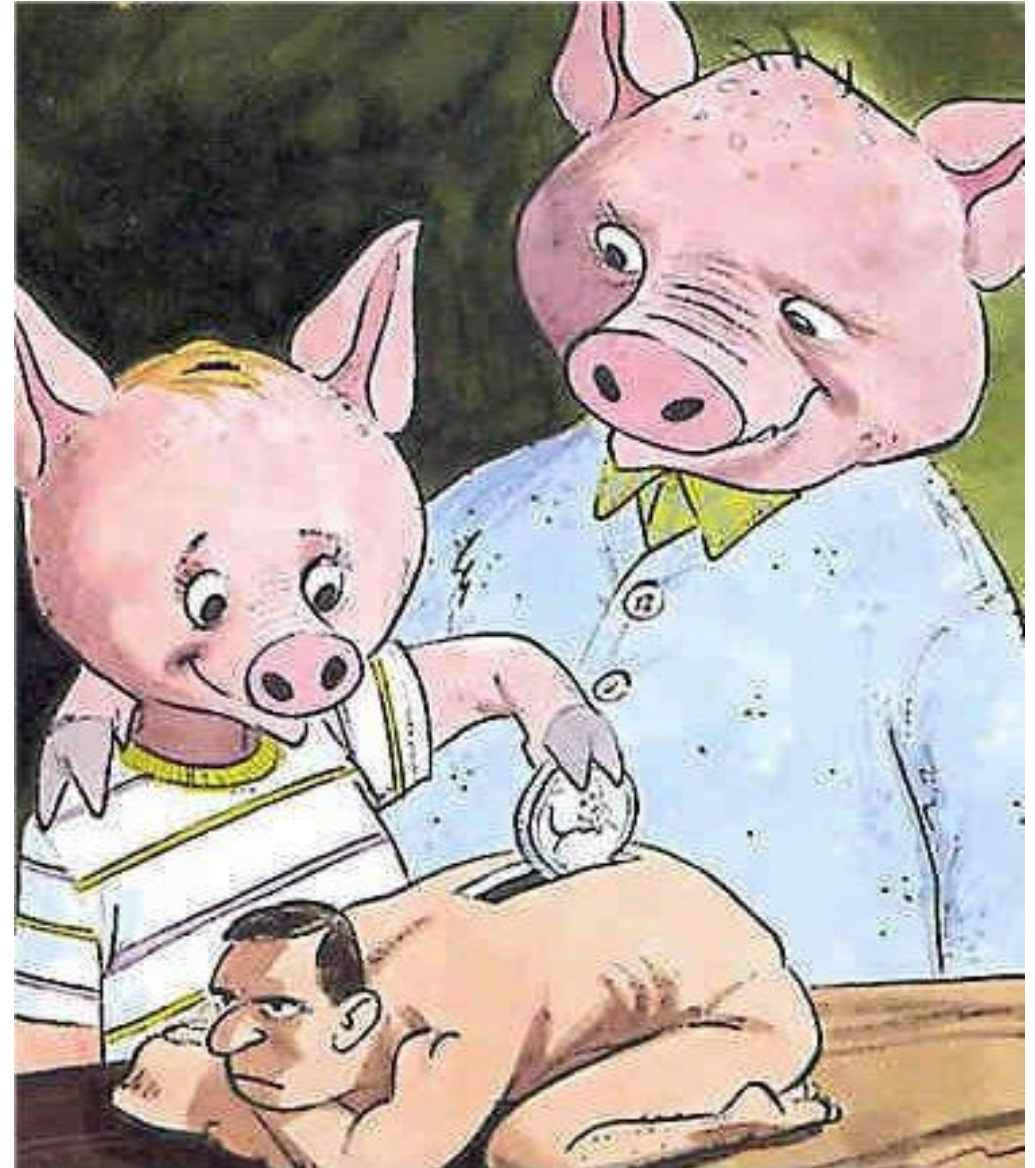
A photograph of industrial machinery used in feed production. The image shows a large, complex machine with various components, including a large horizontal cylindrical roller, blue metal casings, and a hopper-like structure. The machine is set in a factory environment with concrete floors and other equipment visible in the background.

Alimentación: Fabricación de piensos

- Aprovisionamiento de materias primas:
 - Suministro de materias primas del entorno.
 - Transporte por ferrocarril para las materias primas de lejanía.
 - Objetivo de uso de soja responsable 100 % en 2024.
 - Proveedores 100 % responsables.
- Distribución de pienso:
 - > 90 % en un radio de < 60 km.
 - > 60 % en un radio de < 30 km.
- Consumo energético
 - Eficiencia en el proceso de fabricación.
 - Energía fotovoltaica > 25 %.
 - Utilización gas natural.

Alimentación = Eficiencia nutricional

- Alimentación en múltiples fases.
- Reducción en la cantidad consumida por animal (mejora Índice de Conversión):
 - Mejora de genética, instalaciones, manejo y sanidad.
 - Formulación con dietas de alta energía.
 - Avances en tecnología de fabricación/ presentación del pienso.
- Alimentación de precisión.

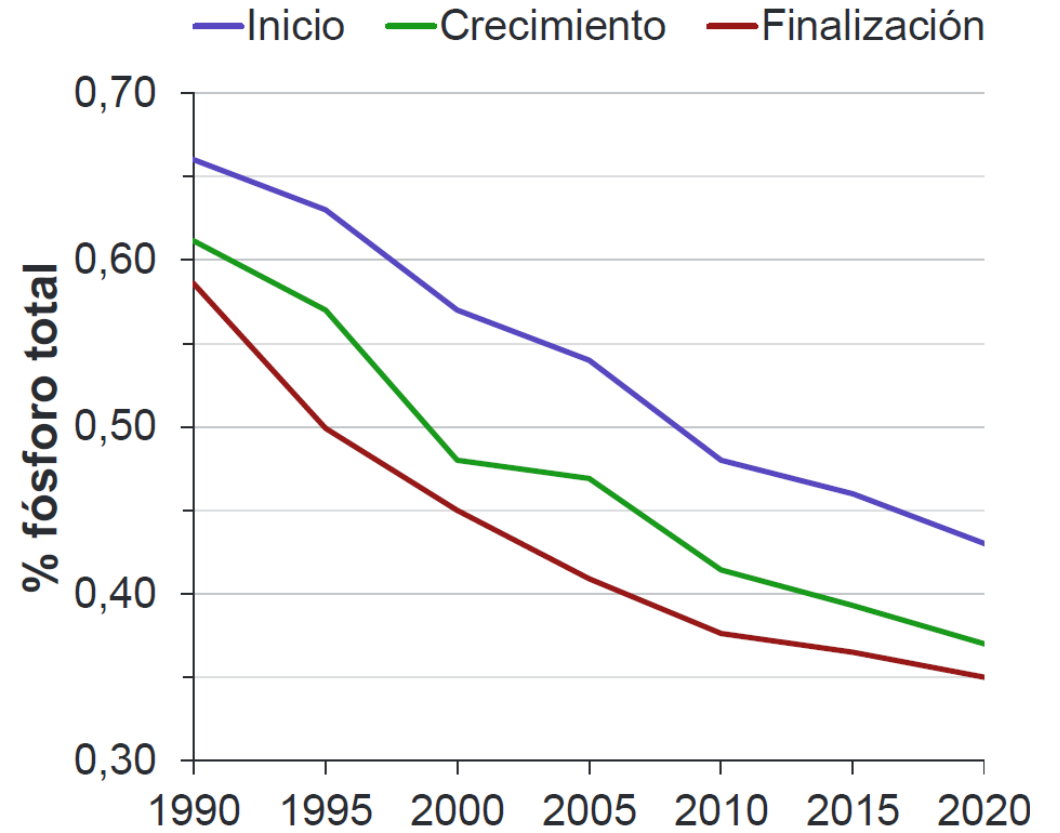
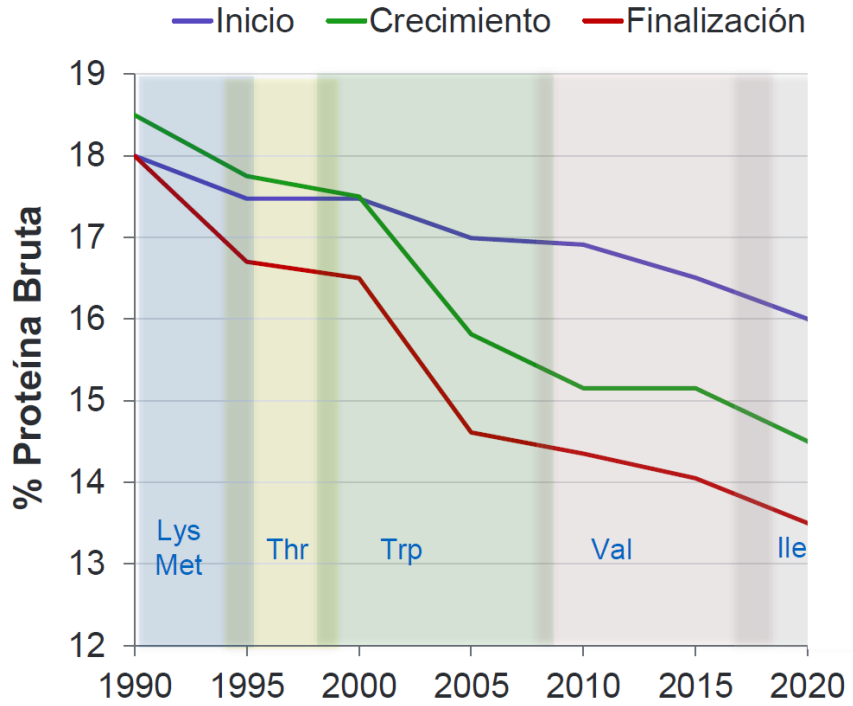


Alimentación = Eficiencia nutricional

- Optimización de la dieta con criterios medio ambientales.
- Reducción de % de fósforo total en las dietas:
 - Utilización de fósforo digestible como criterio de formulación.
 - Utilización de fitasas e incremento de liberación de P fítico.
- Reducción de % de nitrógeno total en las dietas:
 - Utilización de proteína y aminoácidos digestible como criterio de formulación.
 - Disponibilidad comercial de aminoácidos sintéticos.
 - Inclusión de productos enzimáticos que mejoran la digestibilidad de la proteína.



+ Uso de aminoácidos sintéticos



Sostenibilidad en Ganadería

- Sostenibilidad Medioambiental:
 - Mejora genética: Reducción Índice de conversión.
 - Control ambiental:
 - Sistemas de ventilación mas eficientes.
 - Reducción del consumo energético.
 - Mejora en el bienestar de los animales.
 - Mejora estatus sanitario.
 - Reducción de las emisiones (Mejores Técnicas Disponibles MTD`s)
 - Cubrición de balsas de almacenamiento.
 - Aplicación eficiente de los purines como fertilizante agrícola.
 - Dosis y momento de aplicación.
 - Mejoras en la disponibilidad de los nutrientes.

Sostenibilidad en Ganadería

- Sostenibilidad Social:
 - Creación de puestos de trabajo.
 - Fijación de población en el medio rural.
 - Dimensionamiento de las granjas para:
 - Calidad de vida de los trabajadores.
 - Turnos de trabajo con descansos semanales.
 - Bajas laborales.
 - Vacaciones.
 - Formación.
 - Profesionalización.
 - Acceso a nuevas tecnologías.
 - Inversiones en mejoras para bienestar animal

Granjas

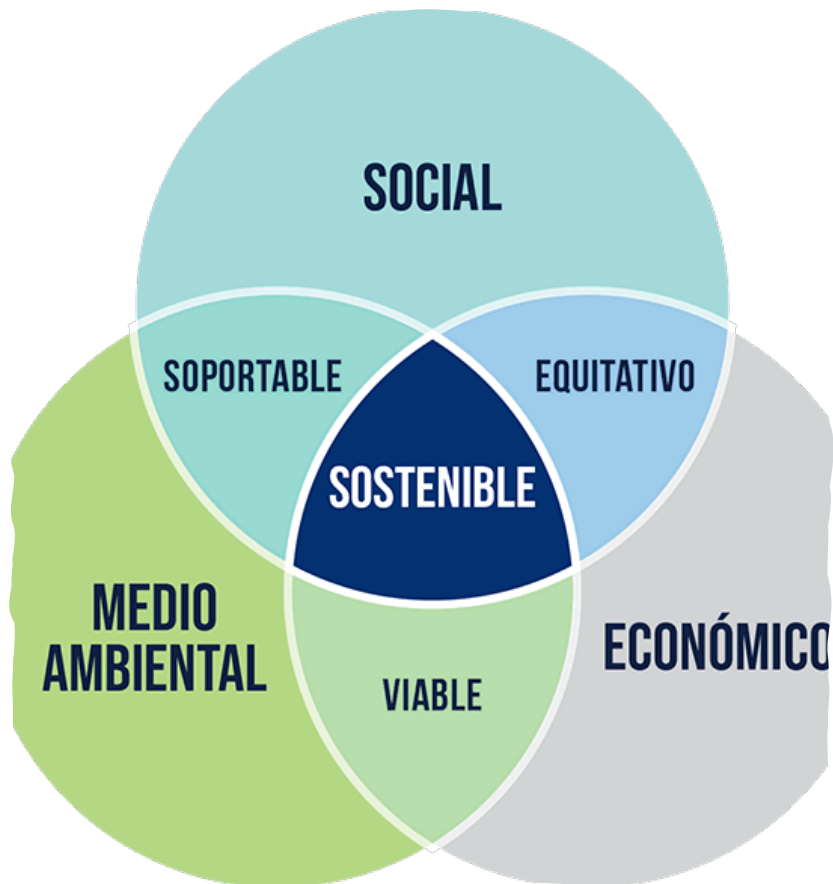
- Socios de la cooperativa promueven un proyecto de construcción de una granja, aportan capital a la empresa constituida con el apoyo de la cooperativa.
- La empresa construye la granja de madres y desarrolla el cebo de los lechones en régimen de integración.
- Alendi gestiona la empresa.



Sostenibilidad en Ganadería

- Sostenibilidad Económica:
 - Dimensión de la empresa:
 - Capacidad de financiación.
 - Inversión en nuevas tecnologías.
 - Captación de profesionales altamente capacitados.
 - Capacidad de inversión para adaptación a las exigencias de los clientes.
 - Certificaciones de calidad.
 - Cambios normativos
 - Acceso a nuevos mercados.

Sostenibilidad económico de los socios



- Acuerdos estables de «comercialización».
- Eficiencia = Control de «costes»:
 - Genética:
 - Productividad.
 - Producto exigido por los clientes.
 - Sanidad:
 - Mejores resultados productivos.
 - Menor utilización de fármacos.
 - Servicios veterinarios y suministros.
 - Control de desviaciones = mejora continua.
 - Innovación y nuevas tecnologías.
- Gestión de equipos: formación.
- Gestión residuos.

Aragonesa de Purines S.L.

- Centro gestor de estiércol.
- Creada en 2019 por 5 cooperativas y Alendi.
- Objetivo:
 - Valorizar el estiércol de los socios ganaderos:
 - Análisis composición del estiércol generado por cada granja.
 - Optimizar la fertilización de los socios agricultores.
 - Trazabilidad de la aplicación de la fertilización.
- Recursos utilizados:
 - Técnicos de las cooperativas.
 - Medios de transporte de los socios de las cooperativas.
- Actividad 2022:> 250.000 m³ = valor equivalente > 1 M €
 - Equivalente en N = 750 Tm
 - Equivalente en P = 250 Tm
 - Equivalente en K = 250 Tm



Certificaciones de Calidad

- **CESFAC Marca de Garantía (2008):**
 - “Alimentación Animal Certificada”



- **CALITAX (2008):**
 - Trazabilidad de piensos.
 - Trazabilidad del Sector Porcino (Reglto.CE178/2002)



- **Bienestar Animal y Bioseguridad IAWS (2020)**



- **Animal Welfare (2022)**



Trabajadores directos

Poblaciones de < 5000 habitantes	77%
Empleo femenino	25%
Contratos indefinidos	94%
Menores de 30 años	20 %
Mayores de 45 años	50 %
Titulados	15%
Titulados femenino	50 %
Horas de formación 2020/22	4960
Acuerdo de practicas estudiantes F.P.	
PEAC (acreditación profesionalización) 10 personas (62% Aragón)	

Energía fotovoltaica

- Fabrica de pienso 2 Mw
- Granjas:
 - Agropor 0,4 Mw
 - Valseca 1 0,4 Mw
 - Valseca 2 0,2 Mw
 - Plana 0,4 Mw
 - Golliznos 0,3 Mw
 - CIAR 0,1 Mw
 - Valporgen 0,1 Mw
 - Valdemochuelos 0,2 Mw (en construcción)
 - Valdejasa 0,1 Mw
- **Total instalado 4,2 Mw**
- **Ahorro Kw/año >2.500.000 Kw => 1 M €**
- **Ahorro CO2 e > 2.000 Tm > 25%**



Transporte ferrocarril

- Inicio de la actividad 2019.
- Transporte de cereales y soja desde los puertos de Tarragona y Barcelona.
- Participación con otros actores del sector agroalimentario.
- Proyección para el 2023 > 150.000 Tm
- Ahorro de CO2 en transporte > 6.000 tCO2e
- Ahorro > 45%



Impacto social

- Empleo directo: 193 personas
- Empleo indirecto > 200 personas
 - Transporte pienso + materias primas + animales > 50 personas.
 - Granjas integradas de reproductoras > 45 personas.
 - Granjas integradas cebo > 75 personas.
 - Equipamientos y suministros > 30 personas.
- Socios cooperativistas > 750 personas.
- Colaboraciones con entidades socio culturales del medio rural.
- Colaboracion con ONG “ASPANOA”: Asistencia niños oncologicos.
- Patronos de fundación “Santa Engracia” de San Mateo de Gallego



Participación en asociaciones

Federación de Cooperativas:

- Vocal de consejo rector de la federación aragonesa.
- Presidente de la comisión de cereales de Aragón.
- Vocal Confederación de Empresas de Economía Social (CEPES).

Asociación de Fabricantes de Piensos de Aragón (AFAPIC):

- Presidencia.
- Vicepresidente de CESFAC.

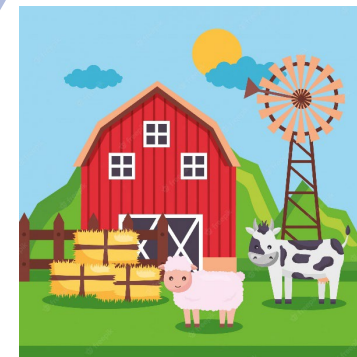
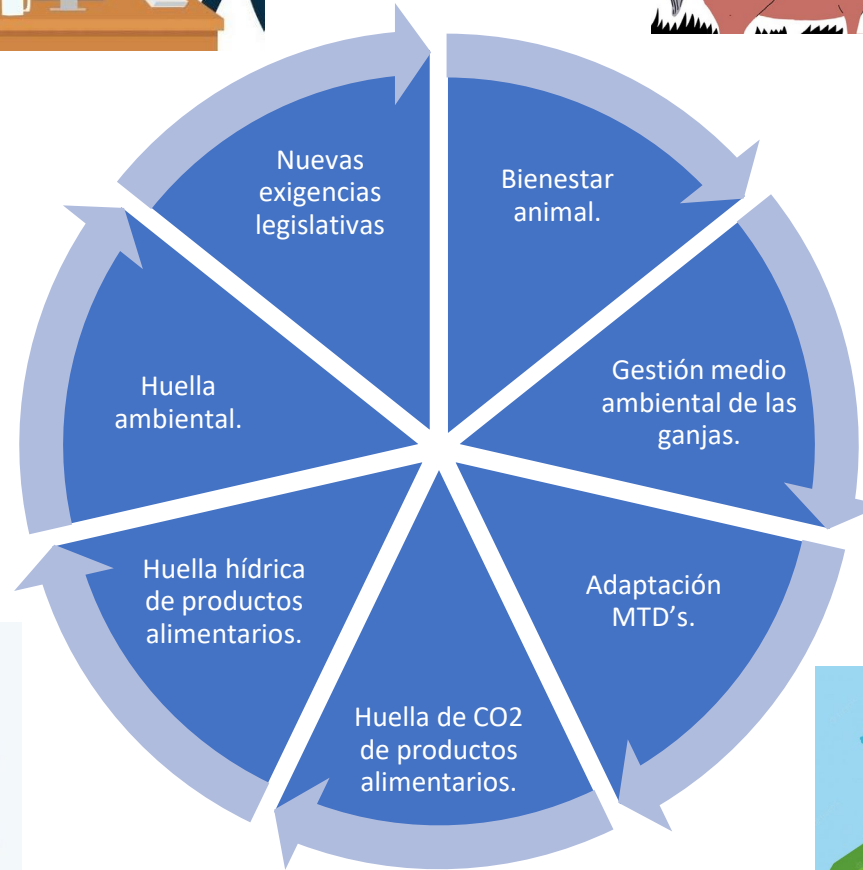
Asociación de Productores de Ganado Porcino (Anrogapor):

- Vocal de Junta Directiva.

Clúster I+PORC:

- Vocal de Junta Directiva.

Retos futuros



Nuevos proyectos



Desarrollo de granjas de reproductoras participadas por los socios cooperativas.



Ampliación fabrica de piensos.



Ampliación en la recepción y acondicionamiento de materias primas.



Implementación IOT

Objetivos de desarrollo sostenible

El 25 de septiembre de 2015, los líderes mundiales adoptaron un conjunto de objetivos globales para erradicar la pobreza, proteger el planeta y asegurar la prosperidad para todos como parte de una nueva agenda de desarrollo sostenible.



Comunicación de la Comisión al Parlamento Europeo, al Consejo, al Comité Económico y Social Europeo y al Comité de las Regiones intensificar la actuación de la UE para proteger y restaurar los bosques del mundo.

La UE debe intensificar sus actuaciones en relación con la detención de la pérdida mundial de cobertura boscosa e incentivar el consumo de productos procedentes de cadenas de suministro libres de deforestación.



Reducir la huella del consumo de la UE en la tierra y fomentar el consumo de productos procedentes de cadenas de suministro que no sean causantes de deforestación



Asociarse con los países productores y fortalecer la cooperación internacional



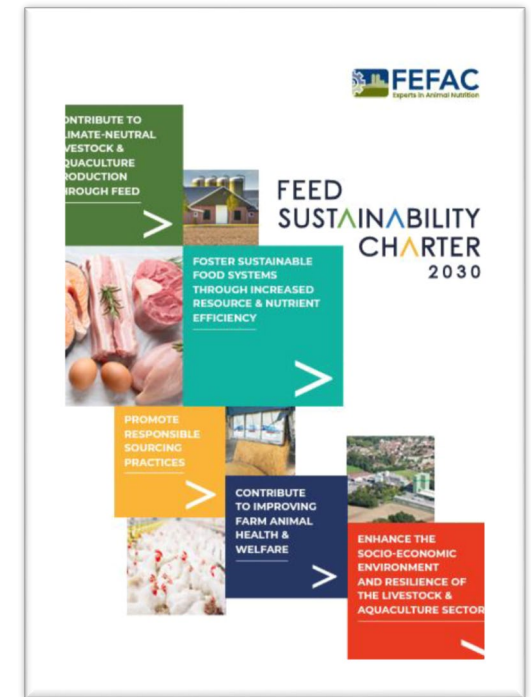
Reorientar la financiación para respaldar prácticas de uso de la tierra más sostenibles



Respaldar la disponibilidad, la calidad y la accesibilidad de la información y fomentar la investigación y la innovación

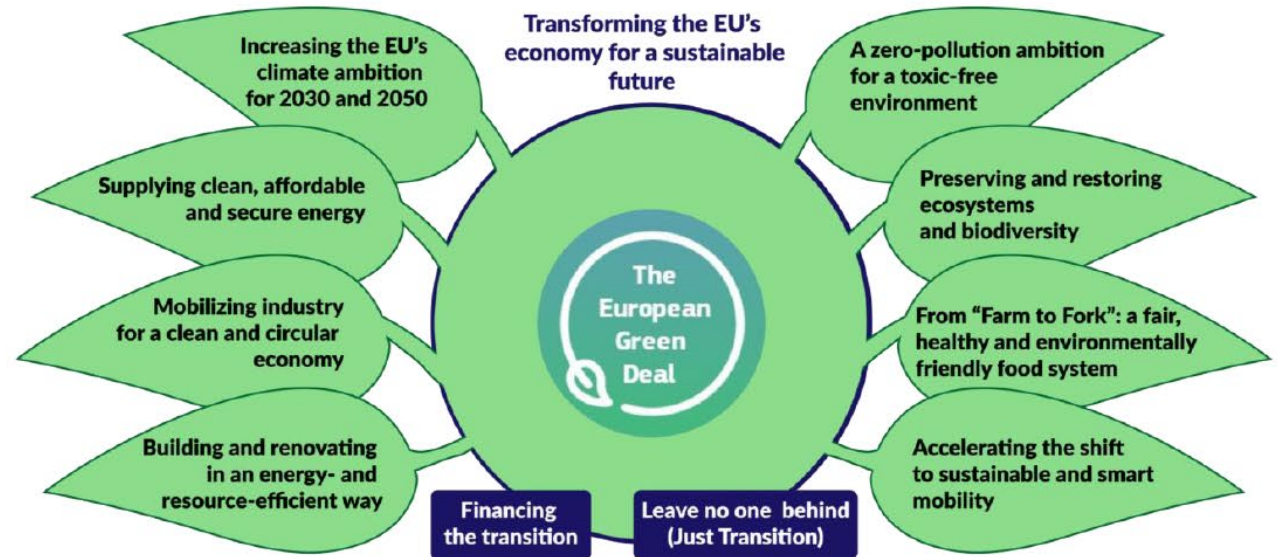
Hoja de ruta de sostenibilidad 2030

- **2020:**
 - Identificación de conceptos, metodología y aspectos técnicos.
 - Publicación de compromisos.
- **2021 / 2024:** Ejecución del plan.
- **2024:**
 - Alcance principales hitos y 1ª revisión.
 - Acciones correctivas.
- **2025 / 2027:** Ejecución del plan.
- **2027:**
 - Alcance principales hitos y 2ª revisión.
 - Acciones correctivas.
- **2028 / 2030:** Ejecución del plan.
- **2030:** **Alcance Objetivos**



Green Deal

En diciembre de 2019, la presidenta de la Comisión de la UE, Ursula von der Leyden, presentó el European Green Deal (GD), cuyo objetivo es hacer que el clima de la UE sea neutral para 2050.



España: Declaración ante la emergencia climática

El Consejo de Ministros aprobó el 21 de enero del 2020 el acuerdo de declaración ante la emergencia climática y ambiental en España, en el que se compromete a adoptar 30 líneas de acción prioritarias, cinco de ellas en los primeros 100 días, para combatir el cambio climático con políticas transversales.

El Ministerio de Agricultura, Pesca y Alimentación ya ha lanzado el reto al sector y la necesidad de una responsabilidad compartida por parte de toda la cadena agroalimentaria en el aseguramiento de un suministro sostenible



